

Документ подписан простой электронной подписью

Информация о владельце:

ФИО: Соловьев Дмитрий Александрович

Должность: ректор ФГБОУ ВО Вавиловский университет

Дата подписания: 19.09.2022 10:01:18

Уникальный программный ключ:

528682d78e671e566ab07f01fe1ba2172f735a42

Министерство сельского хозяйства Российской Федерации
Федеральное государственное бюджетное образовательное учреждение
высшего образования
Саратовский государственный аграрный университет
имени Н.И. Вавилова

**Методические указания по выполнению
курсовых проектов по дисциплине
«Производственный менеджмент в агробизнесе»**

Направление подготовки
38.03.02 Менеджмент

Саратов 2022

Методические указания по выполнению курсовых проектов по дисциплине «Производственный менеджмент в агробизнесе» для обучающихся направления подготовки 38.03.02 Менеджмент / Сост. Наянов А. В. // ФГБОУ ВО Саратовский ГАУ. – Саратов, 2022. – 43 с.

Методические указания направлены на формирование навыков построения рациональной организационно-производственной структуры и организации эффективного ведения производства на предприятии агропромышленного комплекса. Материал ориентирован на вопросы профессиональной компетенции обучающихся по направлению подготовки 38.03.02 Менеджмент направленность (профиль) производственный менеджмент в агробизнесе

ВЕДЕНИЕ

Учебным планом направления подготовки 38.03.02 Менеджмент предусмотрен курсовой проект по дисциплине «Производственный менеджмент в агробизнесе».

Цель курсового проекта:

- углубление и закрепление у обучающихся теоретических знаний в области производственного менеджмента в агробизнесе;
- развитие навыков применения методик анализа производственной структуры предприятия и его основных производственных подразделений на предмет выполнения целей и задач производственной программы и рационального использования производственных ресурсов;
- формирование профессиональных навыков разработки мероприятий по модернизации производственной программы предприятия агробизнеса, учитывающей потребности рынка, производственные мощности оборудования для реализации стратегии производства.

В результате выполнения курсового проекта по дисциплине «Производственный менеджмент в агробизнесе» обучающиеся, в соответствии с ФГОС ВО по направлению подготовки 38.03.02 Менеджмент, утвержденного приказом Министерства образования и науки РФ от 12.08.2020 г. № 970, формируют следующие компетенции: «Способен формировать эффективную структуру управления производственных структурных подразделений предприятий агробизнеса, организовывать работу по тактическому планированию и контролю их деятельности» (ПК 2), «Способен разрабатывать и реализовывать мероприятия по модернизации производственных технологий и освоению инновационных видов продукции и услуг, снижению рисков и повышению эффективности инвестиционной деятельности в агробизнесе с учетом требований конъюнктуры аграрных рынков и современных достижений науки и техники» (ПК-6).

Выполненная курсового проекта и его защита дает возможность преподавателю оценить уровень теоретической подготовки обучающегося по производственному менеджменту в агробизнесе, умение осуществлять поиск, сбор, обработку и анализ данных, необходимых для решения поставленных задач, формировать и обосновывать выводы, а также оценить соответствие уровня его знаний и навыков необходимым профессиональным компетенциям.

Курсовой проекта выполняет обучающимися очной и очно-заочной форм обучения самостоятельно во внеаудиторное время.

ОБЩИЕ ТРЕБОВАНИЯ К ОФОРМЛЕНИЮ КУРСОВОГО ПРОЕКТА

Работа выполняется на компьютере. Предпочтительным является использование стандартов, заложенных в редакторе типа Word. Распечатка делается на белом стандартном листе бумаги формата А4 (210 x 297 мм).

Требования к оформлению текста, подготовленного с использованием компьютерного набора:

1. Установка полей: верхнее – 20 мм, нижнее – 20 мм, левое – 30 мм, правое – 10 мм.

2. Шрифт – Times New Roman, размер – 14. В таблицах, схемах и рисунках можно использовать 12 размер шрифта. Выравнивание основного текста по ширине листа. Общий объем курсового проекта должен составлять 25-40 страниц.

3. Интервал между строк – полуторный. В таблицах, схемах и рисунках можно использовать одинарный интервал. Выравнивание основного текста – по ширине. Каждый абзац печатается с красной строки. Абзацный отступ – 1,25 см.

4. Страницы курсового проекта нумеруются арабскими цифрами в правом нижнем углу листа. Первой страницей считается титульный лист; второй - задание, третьей – содержание. На этих страницах номера не ставятся. Введение начинается с четвертой страницы.

5. Заголовки (содержание, введение, главы, разделы, выводы и предложения, список использованной литературы, приложения) набираются прописными буквами, шрифт полужирный Times New Roman, кегль 14, выравниваются по центру. Переносы слов не допускаются. Каждая глава начинается с новой страницы. Интервалы между заголовками и текстом – 1,5; между названиями главы и разделом – 1,5; между текстом и заголовками разделов – 3,0.

6. Заголовки таблиц пишутся строчным обычным шрифтом Times New Roman, кегль 14 и выравниваются по левому краю. Нумерация таблиц сквозная. Таблицу не желательно разрывать на разные листы, за исключением, если ее объем более одной страницы. Если таблица разрывается на две странице, то на второй странице перед ней пишут слова «Окончание таблицы ...» с указанием ее номера. Если таблица размещается на трех и более страницах, то на второй и последующих страницах перед ней пишут слова «Продолжение таблицы ...», а на последней странице «Окончание таблицы ...» с указанием ее номера. В графах таблицы нельзя оставлять свободные места. Следует заполнять их либо знаком «-», либо писать «нет», «нет данных».

7. Все иллюстрации (схемы, диаграммы, графики и т.п.), приведенные в курсовом проекте, именуется рисунками (Рисунок 1 - Наименование иллюстрации); нумерация сквозная; шрифт Times New Roman, кегль 14.

8. Список использованной литературы оформляется шрифтом Times New Roman, кегль 14 по принципу алфавитного именованного указателя (в общем алфавите авторов и заглавий). Нумерация всей использованной литературы сплошная – с первого до последнего источника.

Курсовой проект сдается на кафедру руководителю в распечатанном

сброшюрованном виде и на электронном носителе информации.

ПРИМЕРНЫЙ ПЛАН И КРАТКОЕ ОПИСАНИЕ ГЛАВ КУРСОВОГО ПРОЕКТА

Написание курсового проекта выполняется в определенном порядке, который включает в себя следующие этапы:

- выбор темы и получение задания на выполнение курсового проекта;
- разработка плана курсового проекта и его корректировка;
- подбор и изучение литературных источников;
- написание теоретической главы;
- сбор исходной информации;
- обработка и анализ собранной информации, построение таблиц и графиков для представления результатов обработки; изложение содержания курсового проекта и формулирование выводов и предложений; оформление курсового проекта.

Тему курсового проекта обучающийся выбирает самостоятельно или вместе с руководителем. При выборе темы обучающемуся следует учесть свои научные интересы, опыт работы в научных кружках, знание специальной литературы. Обучающийся может сам предложить тему исследования, не включенную в тематику, исходя из его научных интересов.

Обучающийся в течение месяца после начала семестра получает от руководителя курсового проекта задание, утвержденное заведующим кафедрой. Обучающийся выполняет курсового проекта в соответствии с полученным заданием. Не допускается передача заданий отсутствующим обучающимся через третьи лица. Задания для выполнения курсового проекта выдаются за подписью руководителя.

В срок, определенный кафедрой, курсовой проект должен быть оформлена с учетом требований, подписана автором и сдана руководителю. Руководитель проверяет курсовой проект и, если он удовлетворяет предъявленным требованиям, допускает его к защите. Курсовой проект, имеющий несущественные недостатки, может быть допущен к защите при условии устранения до защиты этих недостатков и представления письменных доработок без повторной проверки. В таком случае проверка доработок осуществляется при защите.

Защита курсового проекта относится к промежуточной аттестации, и проходит в соответствии с локальным нормативным актом университета. Прием и защита курсового проекта возложены на руководителя курсового проекта. Защита курсового проекта осуществляется его автором и состоит из краткого изложения основных положений работы, ответов на недостатки, указанные в результате проверки, и ответов на вопросы ведущего защиту преподавателя. Допускается открытая защита в присутствии всей учебной группы, где обучается автор курсового проекта. Вопросы, задаваемые обучающемуся при защите курсового проекта, не должны выходить за рамки тематики и тех конкретных задач, которые решались обучающимся в процессе выполнения курсового проекта.

По итогам защиты обучающемуся выставляется оценка - «отлично», «хорошо», «удовлетворительно», «неудовлетворительно» в соответствии с критериями оценок, прописанных в рабочей программе дисциплины (модуля), утвержденной кафедрой. Оценка курсового проекта заносится в экзаменационную ведомость и в зачетную книжку обучающегося, а также фиксируется на титульном листе курсового проекта за подписью руководителя.

Правильно оформленная работа должна включать в себя:

- титульный лист.
- задание;
- содержание;
- введение;
- основная часть;
- выводы и предложения;
- список использованной литературы;
- приложения (при необходимости).

Формы титульного листа и задания представлены в приложениях А, Б.

Пример содержания курсового проекта представлен в приложении В.

Во введении отражаются следующие основные моменты:

- общая формулировка темы;
- теоретическое и практическое значение выбранной темы, ее актуальность;
- степень разработанности проблемы;
- конкретные цели и задачи исследования, которые автор поставил перед собой;
- объект и предмет исследования темы курсового проекта;
- использованные в работе источники информации.

Введение должно быть кратким (1-3 страницы) и четким. Во введении должны присутствовать обоснование актуальности темы, которая должна отвечать на вопрос: Почему значима эта тема? Актуальность может быть определена как значимость, важность, приоритетность среди других тем и событий, злободневность. От доказательства актуальности выбранной темы логично перейти к формулировке цели исследования, а также указать на конкретные задачи, которые предстоит решать в соответствии с этой целью. Это обычно делается в форме перечисления (изучить.., описать.., установить.., выяснить и т.п.). Цель проекта должна соответствовать названию темы, задачам исследования и отражать содержание работы. Далее формулируются объект и предмет исследования.

Объект научного исследования – это избранный обучающимся самостоятельно, существующий в реальности субъект хозяйствования (предприятие).

Предмет научного исследования – причинно-следственные связи (факторы), формирующие и вызвавшие изменения, исследуемых в курсовом проекте показателей.

Предмет и объект исследования, а также методы исследования указываются со ссылкой, где в содержательной части курсового проекта использовался тот или иной метод экономического анализа. Ценность проекта резко повышается при многообразии используемых методов анализа и прогнозирования.

В качестве источников информации могут выступать годовые отчеты сельскохозяйственных организаций, формы статистической отчетности, первичные данные бухгалтерского учета, планы развития хозяйствующего субъекта и др.

Основная часть состоит из глав, которые могут делиться на разделы и пункты. Название главы не обязательно должно полностью совпадать с названием курсового проекта, а название раздела (пункта) дублировать название главы. Не следует перегружать план работы. В курсовом проекте целесообразно выделить три главы.

Содержание глав основной части должно точно соответствовать теме курсового проекта и полностью ее раскрывать.

В первой главе – излагаются теоретические аспекты рассматриваемой темы, приводятся методологические и методические подходы к проведению исследований, дается оценка современного состояния организации отрасли или конкретной продукции в мире, стране, регионе и т.д. Целесообразно дать оценку каждого элемента системы ведения отрасли. Важно охарактеризовать те элементы системы ведения отрасли, по которым будут даны предложения по их совершенствованию (система севооборотов, система семеноводства, оборот стада и т.п.).

Во второй главе – даётся краткая организационно-экономическая характеристика предприятия (объекта исследования), деятельность которого лежит в основе выполняемого курсового проекта, основные технико-экономические показатели его работы (не менее чем за 3 года), приводится организационная структура предприятия. Обязательными элементами анализа предприятия должны быть:

- организационная структура предприятия;
- схема структуры управления предприятием;
- динамика и структура землепользования предприятия;
- динамика численности персонала;
- динамика и структура выручки от реализации продукции для обоснования специализации предприятия и значения в деятельности предприятия продукции или отрасли, выбранной для исследования;
- динамика показателей эффективности деятельности предприятия.

В зависимости от выбранной темы курсового проекта, необходимо во второй главе выделить отдельный раздел (пункт), характеризующий состояние и основные производственные показатели деятельности рассматриваемой отрасли:

- животноводство (динамика поголовья скота (птицы), динамика валового производства продукции, динамика продуктивности животных (птицы) и др.);

- растениеводство (динамика и структура посевных площадей, динамика валовых сборов продукции, урожайность сельскохозяйственных культур и др.);
- кормопроизводство (динамика производства кормов, динамика поголовья скота (птицы), обеспеченность имеющегося поголовья скота (птицы) кормами за последний год исследуемого периода и др.);
- переработка (производственные мощности, ассортимент продукции, объемы производства продукции. Примерные формы таблиц и рисунков для второй главы представлены в **приложении Г**.

Обучающийся в конце каждого раздела (пункта) дает самостоятельную оценку полученным в результате проведенного анализа данным, делает краткие выводы.

Третья глава курсового проекта содержит расчеты и аргументированные предложения по проектированию организации производства в соответствующей отрасли в условиях конкретного хозяйствующего субъекта АПК. Примерный перечень и форм таблиц для третьей главы курсового проекта сгруппирован по отраслям и представлен в **приложениях Д, Е, Ж**. Перечень таблиц для 3-й главы курсового проекта по переработке продукции согласовывается индивидуально с преподавателем при получении задания. Целесообразно после каждой таблицы дать небольшой комментарий в виде теории или выводов.

Пример описания таблицы «Проектирование размещение культур в севообороте в планируемом году»:

В повышении эффективности и устойчивости земледелия решающее значение имеют научно обоснованное размещение культур по районам и микрорайонам области, применение рациональной структуры посевных площадей и освоение экономически обоснованных севооборотов. В таблице представлен проект структуры посевных площадей сельскохозяйственных культур на 20__ год.

Таблица – Проектирование размещение культур в севообороте в планируемом году

Культуры и работы незавершенного производства в планируемом году	Факт 20__ г.		Проект	
	га	% к итогу	га	% к итогу
Итого посевных площадей				
Площадь пара				
Пашня в обработке		100,0		100,0

По проекту предлагается сократить площади посева подсолнечника на __ га, так как доля данной культуры в структуре посевных площадей превышает научнообоснованные нормы ведения системы растениеводства в условиях Саратовской области. Высвободившуюся площадь предлагается засеять новой культурой – кукурузой на зерно, которая востребована на рынке и имеет высокую рентабельность производства. __.

Стиль изложения курсового проекта должен быть литературным и научным, недопустимо использование без особой необходимости (например,

при цитировании) разговорных выражений, подмены терминов их бытовыми аналогами. При описании тех или иных процессов, явлений не стоит прибегать к приемам художественной речи, злоупотреблять метафорами. Научный стиль изложения предполагает точность, ясность и краткость.

Как правило, при выполнении научных исследований повествование ведется от первого лица множественного числа («Мы полагаем», «По нашему мнению») или от имени третьего лица («Автор считает необходимым», «По мнению автора»).

В тексте собственное мнение автора (в данном случае обучающегося) излагается от третьего лица.

Например, не правильно излагать: «...я думаю, что...; я пришел к такому выводу, потому что; мной доказано; по моему мнению...» и т.д.

И, наоборот, правильно:

«...нам думается, что; на основе проанализированного статистического материала можно сделать следующий вывод или нами сделаны следующие выводы; нами доказано, что по мнению автора, данные факты позволяют утверждать, что...» и т.д.

Фактический материал, статистические данные, используемые в работе должны быть достоверными. При этом следует помнить, что использование фактического материала в курсовом проекте не должно приводить к наводнению ее большим количеством цифр. Необходимо стремиться к тому, чтобы данных было немного, но новейших, типичных, выразительных и убедительных.

Поэтому при использовании таких данных, необходимо указать в подстрочной строке, из какого источника были получены эти данные. Особенно это относится к использованию информации в курсовом проекте из Интернета. В этом случае обязательно надо указывать адрес сайта, где была получена данная информация.

При этом следует помнить, что официальное издание, публикуемое от имени государственных или общественных организаций, учреждений и ведомств, содержит материалы, точность которых не должна вызывать сомнения. Поэтому и при использовании Интернета как источника информации следует опираться на официальные сайты.

При использовании фактического материала необходимо соблюдать известные правила, а именно:

– данные следует приводить к абсолютным (млн., руб., т, м, шт.) или относительным (%) показателям и при их сравнениях обязательно в одинаковых измерениях;

– для доказательства определенной закономерности, тенденции требуется привести не одну, а ряд цифр, которые раскрыли бы сущность экономического процесса. Например, говоря о росте (снижении) спроса на ту или иную продукцию под влиянием определенного фактора, нужно привести данные его роста (снижения) в процентах за ряд лет (не менее 3);

– для наглядности цифровые данные могут быть сведены в таблицы, диаграммы и графики, т.е. подвергнуты обработке. Это зависит от самого

материала и содержания того вопроса, которые они выражают.

Изложение содержания должно быть логически последовательным и четким в соответствии с составленным планом работы. Каждый последующий параграф должен быть логическим продолжением предыдущего. Вся работа должна выглядеть и восприниматься единой, цельной картиной, а не хаотичным набором фактов, цифр, цитат из разных источников.

В конце каждого параграфа делается краткий вывод. При формулировании выводов используются следующие стилистические приемы:

- «итак, на основе вышеизложенного можно сделать следующий вывод ...»;
- «таким образом, (идет изложение содержания вывода) »;
- «указанные выше факторы позволяют сделать вывод, что ... »;
- «кроме того, автором получены следующие результаты...»;
- «поэтому можно сделать следующий вывод..»;
- «следовательно, можно утверждать, что...»
- «все сказанное позволяет сделать вывод»;
- «значит,... .» и т.д.

В качестве средств связи между отдельными кусками текста могут использоваться, например, следующие местоимения, прилагательные и причастия: «данные, этот, такой, названные, указанные и т.п.».

Важным средством выражения логической связи в процессе изложения служат, например, такие стилистические приемы: для указания последовательности мысли - «вначале, прежде всего, за тем, во-первых, во-вторых, значит и др.» противоречивых отношений - «однако, между тем, в то время как, тем не менее»; причинно-следственных отношений - «следовательно, благодаря этому, кроме того, к тому же»; перехода от одной мысли к другой — «необходимо рассмотреть, прежде чем перейти к..., рассмотрим, необходимо остановиться на...» и т.д.

Не следует в буквальном смысле использовать все из перечисленных выше стилистических приемов, поскольку не всегда это будет к месту. В то же время, необходимо вырабатывать в себе навыки языково-стилистической культуры написания исследовательских работ. Язык, стиль изложения, умение строить краткие предложения, выражать свои мнения в понятной, доступной форме, не допускающей разночтений, играют большую роль. В подобного рода работах исключается изложение текста на бытовом языке или использование сленга.

Следует соблюдать единообразие в применении терминов, условных обозначений и сокращений слов, мер веса и длины. Другие сокращения не допускаются.

Чтобы избежать стилистических и других ошибок, рекомендуется использовать современные издания словарей В. Даля, С. Ожегова, иностранные словари, словари по экономической теории, философские словари.

Выводы и предложения, как и всякое заключение выполняют роль концовки по содержанию, которая носит форму синтеза накопленной в основной части информации. Этот последовательное, логически выстроенное изложение полученных итогов и их соотношение с общей целью и задачами, поставленными и сформулированными во введении.

Итоговые результаты в заключении часто оформляются в виде некоторого количества пронумерованных абзацев, последовательность которых определяется логикой построения курсового проекта. Заключительная часть дополняет характеристику общего уровня выполненного курсового проекта, а также показывает уровень зрелости и квалификации обучающегося в целом на данном этапе учебы, свидетельствует о его навыках самостоятельной работы.

Выводы и предложения могут включать в себя и практические предложения, результаты проведенных социологических исследований и проведенные расчеты, что повышает ценность теоретических материалов. Но такие предложения должны обязательно исходить из круга работ, проведенных обучающимся лично.

При написании выводов и предложений используются особые стилистические приемы.

Можно, например, использовать следующие приемы:

– «Итак, в ходе выполненного нами курсового проекта, можно сделать следующие выводы (идет изложение текста вывода):

- 1.....;
- 2.....;
- 3.....».

Нумерация выводов при этом необязательна.

– «В ходе выполнения курсового проекта по теме «...» в соответствии с поставленной целью и задачами можно сделать следующее заключение: «.....».

В том случае, если возникают трудности в вопросе написания выводов и предложений, если у автора отсутствуют навыки формулирования выводов и итогов своей работы, можно обратиться к учебной или монографической литературе по экономическим проблемам. Практически всегда в литературе подобной тематики в конце изложения формулируются заключение или резюме. Внимательно прочитайте их, проанализируйте, и тогда станет понятнее, о чем же следует писать в выводах и предложениях.

Список использованной литературы оформляется по установленному порядку. Он включает в себя всю литературу, на которую есть ссылки в тексте, а также те важнейшие источники, которые были так или иначе использованы, хотя и не приведены в ссылках и примечаниях.

Библиографическая ссылка предусматривает расположение информации об источнике в списке литературы. При упоминании автора работы или работы в квадратных скобках указывается номер источника в пределах списка литературы, например: [6].

При ссылке на несколько работ одного автора или работы нескольких авторов приводят номера этих работ, например: [1, 14, 22].

При ссылке на определенные страницы указывают порядковый номер источника и страницу, на которой расположен данный текст, например: [7, с. 22].

Если ссылаются на многотомное издание, кроме того, указывают номер тома, например: [12, т. 2, с. 45].

Список использованной литературы должен содержать не менее 10 источников. В **приложении И** представлен перечень литературных источников, рекомендуемых для использования.

Описание источников, включенных в список, выполняется в соответствии с существующими библиографическими правилами:

- Фамилия автора или фамилии авторов с прописной буквы.

- Основное заглавие. Подзаголовочные данные.

- Сведения об издании. – Напр.: 2-е изд., доп. Место издания: Издательство или издающая организация. Дата издания. – В отечественных изданиях приняты сокращения: Москва – М.. Санкт-Петербург – СПб., Ленинград – Л. Остальные города приводятся полностью.

- Объем (в страницах текста издания).

Каждая область описания отделяется от последующей специальным разделительным знаком «точка, тире» (. , -). Указание объема книги является обязательным. Если использованный материал был опубликован таким образом, что он является частью какого-либо издания (например, используется статья, опубликованная в журнале), то имеет место аналитическое описание, т.е. после специального знака «две косые черты» (//) приводится библиографическое описание данного издания с указанием места материала в издании. При описании статьи из периодического издания (журнала, газеты) место издания не указывается, а при описании статьи из сборника место издания указывается, а издательство опускается. Описание литературы на иностранных языках выполняется по тем же правилам.

Ниже приведены примеры библиографического описания списка использованной литературы по ГОСТУ Р 7.0.5- 2008 «Библиографическая ссылка. Общие требования и правила составления»:

Книга одного автора

Бухалков М. И. Производственный менеджмент: организация производства: учебник. 2-е изд. М.: ИНФРА-М, 2018. 395 с.

Книга двух авторов

Абдразаков Ф. К., Игнатьев Л.М. Организация производства продукции растениеводства с применением ресурсосберегающих технологий: Учебное пособие. М.: НИЦ ИНФРА-М, 2015. 112 с.

Книга трех авторов

Агарков А. П., Голов Р. С., Голиков А. М. Теория организации. Организация производства: учебное пособие. М.: Дашков и К, 2017. 272 с.

Тушканов М.П., Черевко Л.Д., Винничек Л.Б. Организация производства и предпринимательство в АПК: практикум: учеб. пособие / под ред. М.П. Тушканова. М.: ИНФРА-М, 2019. 307 с.

Книга четырех и более авторов

Организация производства и предпринимательство в АПК: Учебник / М.П. Тушканов [и др.]. М.: НИЦ ИНФРА-М, 2018. 270 с.

При необходимости, если автор, на которого ссылаются, стоит не первым, можно перечислить за косой чертой всех авторов:

Организация производства и предпринимательство в АПК: Учебник / М.П. Тушканов, Л.Д. Черевко, Л.Б. Винничек, Н.М. Гурьянова, А.А. Максимов, А.Ф. Максимов. М.: НИЦ ИНФРА-М, 2018. 270 с.

Статьи из журналов

Один автор:

Петухова М. С. Особенности научно-технологического развития отрасли растениеводства // Экономический обзор. 2020. № 4 (5). С. 23-26.

Два автора:

Нормова Т.А., Белоус Д.И. Повышение эффективности выращивания продукции растениеводства путем увеличения объемов производства // Аллея науки. 2018. Т. 5. № 11 (27). С. 211-216.

Три автора:

Ефимова А.А., Войку И.П., Степанова Е.В. Система и механизмы инновационно-инвестиционного развития растениеводства // Владимирский земледелец. 2018. № 3 (85). С. 44-48.

Четыре и более авторов

Современные тенденции производства молока в условиях интенсивной технологии / Г.М. Туников [и др.] // Вестник Рязанского государственного агротехнологического университета им. П.А. Костычева. 2019. Т. 4. № 44. С. 70-75.

Агропромышленные инновационные технологии в растениеводстве / В.Ю. Зайцев, В.В. Коновалов, А.И. Бобылев, Ю.Г. Бочкарева // Наука в центральной России. 2019. № 2 (38). С. 6-13.

Статья из сборника статей

Барышникова Н.А. Перспективы интеграции зернопродуктового подкомплекса АПК России в мировой рынок // Проблемы и перспективы развития сельского хозяйства и сельских территорий: материалы VII Международной научно-практической конференции. Саратов. 2018. С. 24-29

Книга под заглавием (описание учебников, справочников, монографий, сборников и т.п.)

Эстетическая и реконструктивная хирургия нижних конечностей / под ред. А.А. Артемьева. М.: ГЭОТАР-Медиа, 2017. 248 с.

Атлас по медицинской микробиологии, вирусологии и иммунологии: учеб. пособие для студентов мед. вузов / под ред. А.С. Быкова, А.А. Воробьева, В.В. Зверева. 2-е изд., доп. и перераб. М.: Мед. информ. агентство, 2017. 272 с.

Справочник экономиста аграрного производства / под ред. А.А. Черняева. Саратов: Изд-во «Саратовский источник», 2015. 347 с.

Правильное питание: справочник. М.: Эксмо, 2017. 704 с.

Сельское хозяйство, охота и охотничье хозяйство, лесоводство в России. 2015: Стат.сб./Росстат. М., 2015. 201 с.

Кормопроизводство в России: всероссийский сб. науч. ст. Вып. 3-й. Казань-СПб., 2017. 268 с.

Электронные ресурсы

Электронный ресурс локального доступа:

Техника спинальной анестезии [Электронный ресурс] / под ред. Е.М. Шифмана. М.: ИнтелТек, 2015. 1 электрон. опт. диск (CD-ROM).

Электронный ресурс удаленного доступа:

Иванова А.Е. Проблемы смертности в регионах Центрального федерального округа // Социальные аспекты здоровья населения. 2017. № 2. URL: <http://vestnik.mednet.ru/content/view54/30/> (дата обращения: 25.08.2019).

О развитии малого и среднего предпринимательства в Российской Федерации: федер. закон от 24 июня 2007 г. N209-ФЗ (с изм. и доп.). Доступ из справ. -правовой системы «Гарант». Источник: <http://referat.niv.ru/view/referatother/259/258992.htm>

Травин Андрей. Три поисковика Рунета, не считая Google [Электронный ресурс]. – Режим доступа: <http://www.netoskop.ru/theme/2001/06/21/2662.html>, свободный. – (дата обращения: 21.08.2019).

Организация производства и предпринимательство в АПК: учебник [Электронный ресурс] / М.П. Тушканов, Л.Д. Черевко, Л.Б. Винничек [и др.]; под ред. М.П. Тушканова. М.: ИНФРА-М, 2020. 270 с. – Режим доступа: <https://znanium.com/read?id=351775>

Стратегия социально-экономического развития Саратовской области до 2030 года [Электронный ресурс]. – Режим доступа: https://saratov.gov.ru/gov/auth/mineconom/SER/SSER_2030_goda.pdf.

Приложения. За списком использованной литературы, если есть такая необходимость, следуют приложения (озаглавленные таблицы, схемы, диаграммы, материалы исходных данных, рисунки и т.п.). Приложения, как правило, выполняют на листах формата А4, но допускаются и листы формата А3.

Приложения следует оформлять как продолжение работы на ее последующих страницах, располагая приложения в порядке появления на них ссылок в тексте работы. Приложения располагают в порядке ссылок на них в тексте документа. Каждое приложение должно начинаться с новой страницы и иметь содержательный заголовок, напечатанный с прописной буквы. В правом верхнем углу перед заголовком с прописной буквы должно быть напечатано слово «Приложение». Приложения обозначают заглавными буквами русского алфавита, начиная с А, за исключением букв Ё, З, Й, О, Ч, Ъ, Ы, Ь. После слова «Приложение» следует буква, обозначающая его последовательность.

Следует особо подчеркнуть, что в курсовом проекте приветствуется использование таблиц, графиков, диаграмм, схем для облегчения понимания логики автора, его аргументации и содержания работы.

ПРИМЕРНАЯ ТЕМАТИКА КУРСОВЫХ ПРОЕКТОВ

Тема 1. Организация растениеводства и проектирование размера тракторно-полеводческой бригады

Тема 2. Организация полеводства и проектирование размера тракторно-полеводческой бригады

Тема 3. Организация овощеводства защищенного грунта и проектирование размера овощеводческой бригады

Тема 4. Организация овощеводства открытого грунта и проектирование размера овощеводческой бригады

Тема 5. Организация кормопроизводства и проектирование размера кормодобывающей бригады

Тема 6. Организация производства зерна и проектирование размера тракторно-полеводческой бригады

Тема 7. Организация производства подсолнечника и проектирование размера тракторно-полеводческой бригады

Тема 8. Организация производства картофеля и проектирование размера картофелеводческой бригады

Тема 9. Организация производства свеклы и проектирование размера свекловодческой бригады

Тема 10. Организация производства масличных культур и проектирование размера тракторно-полеводческой бригады

Тема 11. Организация садоводства и проектирование размера производственной бригады

Тема 12. Организация скотоводства и проектирование размера трудового коллектива по обслуживанию фермы

Тема 13. Организация овцеводства и проектирование размера трудового коллектива по обслуживанию овцеводческо-товарной фермы

Тема 14. Организация свиноводства и проектирование размера трудового коллектива по обслуживанию свиноводческо-товарной фермы

Тема 15. Организация птицеводства и проектирование размера трудового коллектива по обслуживанию птицеводческо-товарной фермы

Тема 16. Организация производства молока и проектирование размера трудового коллектива по обслуживанию молочно-товарной фермы

Тема 17. Организация кролиководства и проектирование размера трудового коллектива по обслуживанию кролиководческой фермы

Тема 18. Организация рыбоводства и проектирование размера рыбоводческой бригады

Тема 19. Организация переработки зерна и проектирование размера трудового коллектива цеха по переработке

Тема 20. Организация переработки молока и проектирование размера трудового коллектива цеха по переработке

Тема 21. Организация переработки мяса и проектирование размера трудового коллектива цеха по переработке

Тема 22. Организация переработки овощей и проектирование размера трудового коллектива цеха по переработке.

Образец титульного листа

Федеральное государственное бюджетное образовательное учреждение
высшего образования
Саратовский государственный аграрный университет имени Н.И. Вавилова

Факультет экономики и менеджмента

Кафедра «Проектный менеджмент и внешнеэкономическая деятельность в АПК»

Дисциплина: «Производственный менеджмент в агробизнесе»

КУРСОВОЙ ПРОЕКТ

на тему:

**«Организация скотоводства и проектирование размера
трудового коллектива по обслуживанию молочно-
товарной фермы»**

Выполнил: обучающийся курса

Направление подготовки:

38.03.02 Выполнил

Группа:

Иванов Иван Иванович

Проверил:

Саратов 20

Приложение Б

**ФЕДЕРАЛЬНОЕ ГОСУДАРСТВЕННОЕ БЮДЖЕТНОЕ
ОБРАЗОВАТЕЛЬНОЕ УЧРЕЖДЕНИЕ ВЫСШЕГО ОБРАЗОВАНИЯ
САРАТОВСКИЙ ГОСУДАРСТВЕННЫЙ АГРАРНЫЙ УНИВЕРСИТЕТ
ИМЕНИ Н.И.ВАВИЛОВА**

УТВЕРЖДАЮ:

Заведующий кафедрой

_____ / Ф.И.О. /
« ____ » _____ 20 ____ г.

ЗАДАНИЕ

на курсовой проект

по дисциплине «Производственный менеджмент в агробизнесе»

обучающемуся __ курса группы _____
Ф.И.О.

Тема: « _____
_____ »

Перечень вопросов, подлежащих рассмотрению:

Введение

- 1.
- 1.1.
- 1.2.
- 2.
- 2.1.
- 2.2.
- 3.
- 3.1.
- 3.2.

Выводы и предложения

Список использованной литературы

Приложения

Дата выдачи задания « ____ » _____ 20 ____ г.

Срок сдачи проекта « ____ » _____ 20 ____ г.

Срок защиты проекта « ____ » _____ 20 ____ г.

Руководитель проекта _____ / ФИО /

Задание принял к исполнению _____ / ФИО /

**Примерное содержание курсового проекта
на тему: «Организация скотоводства и проектирование размера
трудоого коллектива по обслуживанию молочно-товарной фермы»**

Введение	3
1. Теоретические основы организации молочно-мясного скотоводства.....	5
1.1 Понятие организации и система ведения скотоводства	5
1.2 Современное состояние молочно-мясного скотоводства	8
2. Организационно-экономическая характеристика ООО «Заря» Краснопартизанского района Саратовской области.....	11
2.1 Организационная характеристика предприятия.....	11
2.2 Эффективность деятельности предприятия.....	17
3. Совершенствование организации производства продукции скотоводства.....	20
3.1 Разработка мероприятий по повышению продуктивности крупного рогатого скота.....	20
3.2 Проектирование размера трудоого коллектива по обслуживанию молочно-товарной фермы.....	25
Выводы и предложения.....	30
Список использованной литературы.....	32
Приложения	35

Примерный перечень рисунков и таблиц для подготовки 2-й главы
курсового проекта

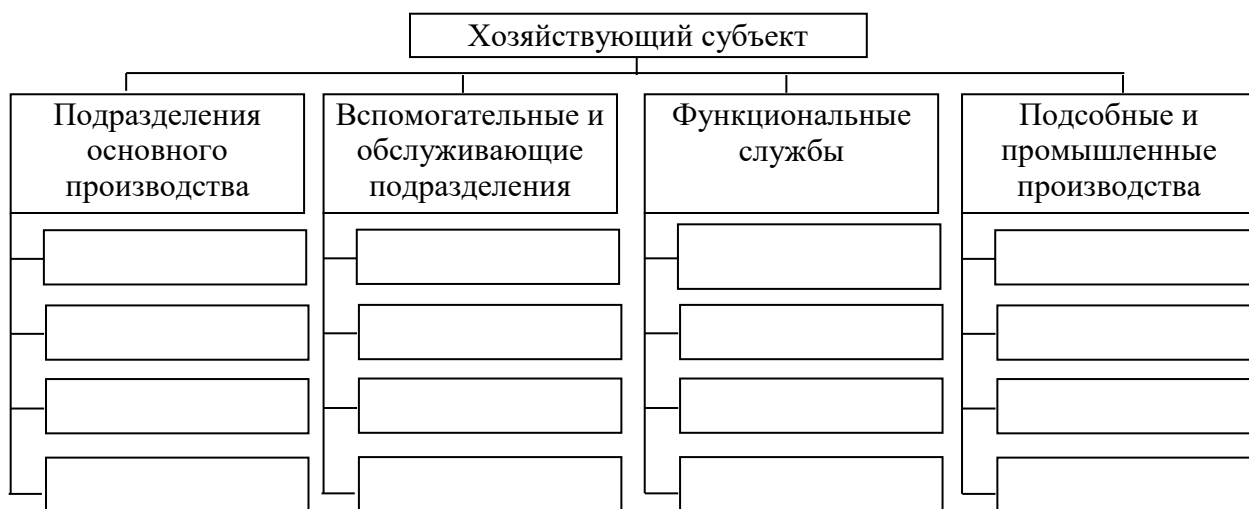


Рисунок Схема организационно-производственной структуры предприятия



Рисунок Схема структуры управления предприятием

Таблица – Динамика и структура землепользования

Виды угодий	20__ г		20__ г		20__ г	
	га	%	га	%	га	%
Общая земельная площадь – всего						
в том числе:						
всего сельскохозяйственных угодий						
из них: пашня						
пастбища						
сенокосы						
.....						
Пруды и водоемы						
Прочие земли						

Таблица – Динамика численности персонала, чел.

Категории работников	20 г.	20 г.	20 г.	Абс. откл. 20 г. от 20 г., (+,-)
По организации – всего				
в том числе:				
Работники, занятые в сельскохозяйственном производстве – всего				
в том числе:				
Рабочие постоянные				
из них: трактористы-машинисты				
операторы машинного доения				
скотники крупного рогатого скота				
Служащие				
из них: руководители				

Таблица Динамика и структура выручки от реализации продукции

Вид продукции	Выручка от реализации за год, тыс. руб.			В среднем за 3 года	
	базовый	предыдущий	отчетный	Тыс. руб.	%
Зерновые и зернобобовые – всего					
Подсолнечник					
Продукция растениеводства – всего					
Скотоводство – всего					
в том числе: крупный рогатый скот					
молоко					
Прочая продукция животноводства					
Продукция животноводства – всего					
Товары, работы и услуги					
Всего					

Таблица – Финансовые результаты деятельности предприятия

Показатели	20 г.	20 г.	20 г.	Абс. откл. 20 г. от 20 г.
Выручка от реализации продукции – всего, тыс. руб.				
Полная себестоимость реализованной продукции – всего, тыс. руб.				
Прибыль (+), убыток (-) – всего, тыс. руб.				
Уровень рентабельности (+), убыточности (-) – всего, %				

Таблица – Динамика и структура стада крупного рогатого скота в _____ за 20__ – 20__ гг. (на конец года)*

Половозрастные группы животных	20 г.		20 г.		20 г.		Абс. откл. 20 г. от 20 г.
	гол.	%	гол.	%	гол.	%	
Коровы							
Нетели							
Телки до 2-х лет							
Бычки и кастраты всех возрастов							
Поголовье всего							

* - Для курсовых проектов по животноводству и кормопроизводству

Таблица – Динамика продуктивности и валового производства продукции крупного рогатого скота*

Показатели	20 г.	20 г.	20 г.	В среднем за 3 года
Среднегодовой надой на одну корову, кг.				
Среднесуточный привес на выращивании и откорме, гр.				
Выход телят на 100 коров и нетелей, гол				
Произведено: молока, ц				
прироста живой массы, ц				
Получено телят, гол.				

* - Для курсовых проектов по животноводству и кормопроизводству

Таблица – Динамика расхода кормов, ц*

Корма	20 г.	20 г.	20 г.	Абс. откл. 20 г. от 20 г. (+;-)
Концентраты				
Сено всякое				
Солома				
Силос всех видов				
Молоко				
Зеленая масса				

* - Для курсовых проектов по кормопроизводству

Таблица – Динамика и структура посевных площадей*

Сельскохозяйственные культуры	20 г.		20 г.		20 г.		Отклонение 20 г. от 20 г. (+, -)	
	га	%	га	%	га	%	га	%
Зерновые и зернобобовые								
в том числе:								
озимые зерновые								
яровые зерновые								
зернобобовые								
Соя								
Подсолнечник								
Всего посевов								

* - Для курсовых проектов по растениеводству

Таблица – Динамика урожайности сельскохозяйственных культур с 1 га, ц*

Культуры	20 г.	20 г.	20 г.	В среднем за 3 года
Озимая пшеница				
Яровая пшеница				
Подсолнечник				
Однолетние травы на сено				
Всего зерновые				

* - Для курсовых проектов по растениеводству

Таблица – Динамика производства продукции растениеводства, ц*

Показатели	20 г.	20 г.	20 г.	Абс. откл. 20 г. от 20 г. (+;-)
Зерновые - всего, ц				
в том числе: пшеница				
ячмень				
горох				
Подсолнечник				
Сено				

* - Для курсовых проектов по растениеводству

Таблица – Ассортимент и динамика производства продукции*

Продукция	20 г.	20 г.	20 г.
Молоко 2,5%			
Молоко 3,2%			
Ряженка 4%			
Варенец 2,5%			
Снежок 2,5%			
Кефир 2,5%			
Сметана 15%			
Масло крестьянское			

* - Для курсовых проектов по переработке

Таблица – Динамика закупок сырья для переработки*

Продукция	20 г.	20 г.	20 г.
Молоко			

* - Для курсовых проектов по переработке

Примерный перечень таблиц для подготовки 3-й главы курсового проекта по животноводству на примере темы: «Организация скотоводства и проектирование размера трудового коллектива по обслуживанию молочно-товарной фермы»

Таблица - Размер и структура поголовья крупного рогатого скота, закрепленного за фермой

Группы животных	Факт по состоянию на 01.01.20__г.		Проект	
	Поголовье скота, гол.	Структура, %	Поголовье скота, гол.	Структура, %
Быки – производители				
Коровы				
Нетели				
Телки старше 2 лет				
Телки до 2 лет				
Бычки и кастраты всех возрастов				
Взрослый скот на откорме				
Телята текущего года рождения				
Итого				

Таблица – Резервы увеличения производства молока за счет сокращения продолжительности сухостойного периода

Группа коров по продолжительности сухостойного периода, дн.		Среднегодовое поголовье коров, гол	Превышение оптимального сухостойного периода, дн.	Дневной удой молока на 1 корову, кг	Резерв увеличения производства молока, ц.
Общий	Средний				
До 30	27		X	X	X
31-50	40,5		X	X	X
51-70	60,5		0,5		
71-90	80,5		20,5		
91 и более	95		35		
Итого	60		X	X	

Таблица – Резервы увеличения производства продукции скотоводства за счет ликвидации яловости коров

Показатели	Всего
Поголовье яловых коров, гол.	
Продуктивность 1 головы, кг:	
а) коров	
б) молодняка рождения текущего года	
Снижение продуктивности яловых коров (30%), кг	
Резервы увеличения производства молока, ц	
Резервы увеличения производства прироста живой массы, ц	

Таблица – Потери от падежа животных

Показатели	Молодняк рождения текущего года
Поголовье павших животных, гол.	
Средняя масса одной головы (на конец года), кг	
Потери от падежа животных, ц	

Таблица – Резервы увеличения производства продукции за счет улучшения классового состава животных

Показатели	Виды животных и продукция	
	Коровы (молоко)	Крупный рогатый скот (прирост живой массы)
Поголовье по классности ниже стандарта, гол.		
Продуктивность одной головы, кг		
Межклассовые потери в продуктивности:		
а) в % от стандартного поголовья		
б) в кг на одну голову		
Резервы увеличения производства продукции, ц		

Таблица – Резервы увеличения производства молока за счет сокращения продолжительности сервис - периода

Группа коров по продолжительности сервис – периода, дн.		Среднегодовое поголовье коров, гол	Превышение оптимального сервис – периода, дн.	Дневной удой молока на 1 корову, кг	Резерв увеличения производства молока, ц.
Общий	Средний				
До 30	27		-	-	-
31-40	35,5		-	-	-
41-50	45,5		7,5		
51-60	55,5		17,5		
61 и более	70		32		
Итого	38		X	X	

Таблица – Резерв увеличения объема производства продукции молочно-мясного скотоводства за счет эффективности использования кормов

Показатель	Молоко	Прирост живой массы
Валовой выход продукции, ц		
Расход кормов по нормативу на 1 ц продукции, ц к.ед.:		
Расход кормов по нормативу на фактически полученную продукцию, ц.к.ед.		
Фактически израсходовано кормов, ц.к.ед.		
Резервы увеличения производства продукции за счет других факторов, ц		
Дополнительная потребность в кормах, ц. к.ед.		
Отклонение (экономия «-», перерасход «+») от плана расхода кормов, всего ц к.ед.		
Объем продукции, который можно получить за счет снижения расхода кормов до планового норматива, ц		

Таблица Плановая продуктивность животных с учетом резервов

Группы скота	В среднем за 3 года	Прибавка продуктивности	Плановая продуктивность
Коровы			
Молодняк крупного рогатого скота			

Таблица – Обобщение внутрихозяйственных резервов увеличения производства продукции молочно-мясного скотоводства

Показатели	Виды животных и продукция	
	Коровы (молоко)	Крупный рогатый скот (прирост ж. м.)
Фактическое производство продукции, ц		
Резервы увеличения производства продукции (ц) за счет:		
ликвидации яловости маточного поголовья и улучшения показателей воспроизводства стада		
улучшения классного состава животных		
сокращения продолжительности: сервис-периода		
сухостойного периода		
повышения эффективности использования кормов		
предупреждения падежа животных	*	
Всего резервов, ц		
В % к фактическому производству продукции		

Таблица - План осеменения и отелов на ферме КРС, гол

Месяцы	Осеменено в прошлом году			Осеменено в текущем году			План отела			Поступление приплода			Выбраковано коров
	коров	телок	всего	коров	телок	всего	коров	нетелей	всего	от коров	от нетелей	всего	
I	x	x											
II	x	x											
III	x	x											
IV													
V													
VI													
VII													
VIII													
IX													
X													
XI													
XII													
Всего													

Таблица Использование молодняка крупного рогатого скота в планируемом году

Месяцы	Нетели, перевод в группу «корова»	Телки позапрошлого года рождения			Телки прошлого года рождения			Бычки и кастраты всех возрастов			Телята текущего года рождения		
		перевод в группу «нетели»	продажа на мясо	прочее выбытие	продажа на мясо	прочее выбытие	падеж	продажа на мясо	прочее выбытие	перевод в др. группу	поступление	прочее выбытие	падеж
Январь													
Февраль													
Март													
Апрель													
Май													
Июнь													
Июль													
Август													
Сентябрь													
Октябрь													
Ноябрь													
Декабрь													
Итого													
Кормо-дни													
Среднесуточные привесы, г													

Таблица План годового оборота стада крупного рогатого скота

Виды и группы животных	Наличие на начало года		Приход				Расход						Наличие на конец года		Среднегодовое поголовье, гол.	Среднесуточный прирост живой массы 1 головы, г	Прирост живой массы, т	Кормодни, ед.		
			Живой приплод и перевод из др. групп		Покупка		Перевод в другие группы		Реализация на мясо (снятие с откорма)		Прочее выбытие								Падеж	
	гол.	живая масса, т	гол.	живая масса, т	гол.	живая масса, т	гол.	живая масса, т	гол.	живая масса, т	гол.	живая масса, т	гол.	живая масса, т					гол.	живая масса, т
1	2	3	4	5	6	7	8	9	10	11	12	13	14	15	16	17	18	19	20	21
Быки-производители																				
Коровы																				
Нетели																				
Телки ст. 2-х лет																				
Телки до 2-х лет																				
Бычки и кастраты всех возрастов																				
Взрослый скот на откорме																				
Телята рождение планируемого года	х	х																		
Итого																				

Таблица Проектирование численности работников по обслуживанию крупного рогатого скота

Категория обслуживающего персонала	Среднегодовое поголовье	Расчетная норма нагрузки, гол.	Численность персонала, чел.	Затраты труда	
				чел.-дн.	чел.-ч.
1	2	3	4	5	6
Доярки - всего:					
из них: дойного стада	пастбищный период				
	стойловый период				
родильного отделения					
подменные					
Скотники - всего:					
из них: основные	пастбищный период				
	стойловый период				
подменные					
Механизатор-кормач					
Техник-осеменатор					
Лаборант					
Телятницы: профилактория					
обслуживающие молодняк до 4 месяцев					
от 4 месяцев до года					
Скотники по уходу за молодняком старше года					
Скотник ночной					
Механизатор-кормач					
Слесарь					
Электрик					
Учетчик					
Бригадир, зав. фермой					
Итого					

Примерный перечень таблиц для подготовки 3-й главы курсового проекта по растениеводству на примере темы: «Организация полеводства и проектирование размера тракторно-полеводческой бригады»

Таблица – Землепользование коллектива на начало года

Виды угодий	Земли в обработке, га
Всего земли	
в т. ч.: с/х. угодья	
из них: пашня	
сенокосы	
пастбища	
Прочие	

Таблица – Проектирование размещение культур в севообороте в планируемом году

Культуры и работы незавершенного производства в планируемом году	Факт 20__ г.		План	
	га	% к итогу	га	% к итогу
Итого посевных площадей				
Площадь пара				
Пашня в обработке		100,0		100,0

Таблица – Разработка мероприятий по повышению урожайности сельскохозяйственных культур

Планируемые мероприятия по каждой с.-х. культуре	Фактическая площадь посева за 20__ г., га	Площадь под мероприятие	Нормативная прибавка урожая, ц/га	Валовой сбор за счет прибавки, ц	Дополнительная прибавка урожайности от мероприятий, ц/га

Таблица – Расчет плановой урожайности сельскохозяйственных культур, ц/га

Культуры	Средний уровень урожайности за 3 года	Дополнительная прибавка		Плановая урожайность
		от агротехнических мероприятий	от организационных мероприятий	

Таблица – Определение фонда рабочего времени одного механизатора в полевой период

Месяц	Период	Количество рабочих дней	Продолжительность дневной работы, ч	Фонд рабочего времени одного работника, ч	
				за месяц	за период
1	2	3	4	5	6
Март					
Апрель					
Май					
Июнь					
Июль					
Август					
Сентябрь					
Октябрь					
Ноябрь					
Итого	х		х	х	

Таблица – Проект потребности в рабочей силе по периодам сельскохозяйственных работ

Культуры и работы незавершенного производства	Площадь, га	Затраты труда, чел. – ч.											
		Всего**	Норматив на 1 га				всего	На плановую площадь					
			в том числе по периодам					в том числе по периодам					
			1	2	3	4		1	2	3	4		
Итого:	х	х	х	х	х	х							
Фонд рабочего времени 1 рабочего, часов	х	х	х	х	х	х							
Потребность в рабочих, чел	х	х	х	х	х	х							

** I период – основная обработка почвы и снегозадержание; II период – предпосевная обработка почвы и посев; III период – уход за посевами; IV период – уборка урожая и первичная подработка продукции.

Таблица – Проект потребности в тракторах и комбайнах (по нормативам технологических карт)

Культуры и работы незавершенного производства к периодам работ	Площадь га	Норматив на 1 га						Объем работ на всю площадь										
		Трактора, усл. эт. га						Комбайны, га уб. площади				Трактора, усл. эт. га				Комбайны, га уб. площади		
Итого																		
Нормативная нагрузка, усл. эт. га, га уб. пл. ***																		
Требуется, шт	х	х	х	х	х	х	х	х	х	х								

*** - При расчетах использовать следующую нормативную годовую нагрузку тракторов (усл. га) и комбайнов (га. уб. пл.):

ДТ-75 – 1200; МТЗ-80,82 – 900; МТЗ-1221 – 1500; К-700, 701 – 3000; К-744 – 3200; Т-4 – 1300; Т-150 – 2100; зарубежные тракторы – 3500; СК-5 – 375; ДОН-1500 – 788; КСК-100 – 220; Енисей-1200, Полесье, Вектор-420, Акрос – 1100; Кейс – 1500; Фергюсон – 1320; Клаас – 1440.

В конкретном хозяйстве нормативная нагрузка может быть снижена с учетом фактического состояния техники

Таблица – Проект производственной программы трудового коллектива в растениеводстве

Наименование культур, работ незавершенного производства, услуг	Объем, га, усл. эт. га	Урожайность, ц/га		Валовой сбор со всей площади				Стоимость единицы, тыс. руб.		Стоимость валовой продукции и услуг, тыс. руб.
		Основной продукции	Побочной продукции	Основной продукции, т.	Побочной продукции			Основной продукции	Кормовой единицы	
					т	коэф. перевода в к. ед.	т.к. ед.			

ТЕХНОЛОГИЧЕСКАЯ КАРТА (фрагмент)

Культура _____
 Сорт _____
 Площадь _____ га.
 Предшественники: залежь _____ га.

Производство продукции	Урожайность, ц/га	Валовый сбор, ц.
Основная		
Побочная(солома)		
Норма высева семян, ц/га		
Процент отходов		

Внесение удобрений	к-во	руб.
Удобрения- всего	х	
из них: органические, т.		
азотные, т.	б	
фосфорные, т.		
калийные, т.		

№ п/п	Вид работ	Ед. изм.	Объем работ				Сроки проведения работ	Состав агрегата			К-во человек		Затраты труда на весь объем работ, чел.-час			
			в физ. выражении	коэф-ты перевода в усл. га	в условных эталонных га	в га усл. оборочной площади		марка трактора, комбайна, а\машины	с/х машины		трактористы-машиниста	разнорабочих		К-во нормосмен		
									марка	кол-во					трактористов	разнорабочих
1	2	3	4	5	6	7	8	9	10	11	12	13	14	15	16	17
	Всего		х	х			х	х	х	х	х	х	х			
	Затраты на 1 га		х	х			х	х	х	х	х	х	х			
	Затраты на 1 ц. основной продукции		х	х			х	х	х	х	х	х	х			

Приложение Ж

Примерный перечень таблиц для подготовки 3-й главы курсового проекта по кормопроизводству на примере темы: «Организация кормопроизводства и проектирование размера кормодобывающей бригады»

Таблица - Размер и структура поголовья крупного рогатого скота, закрепленного за фермой

Группы животных	Факт по состоянию на 01.01.20__г.		Проект	
	Поголовье скота, гол.	Структура, %	Поголовье скота, гол.	Структура, %
Быки – производители				
Коровы				
Нетели				
Телки старше 2 лет				
Телки до 2 лет				
Бычки и кастраты всех возрастов				
Взрослый скот на откорме				
Итого				

Таблица Плановая продуктивность животных с учетом резервов

Группы скота	В среднем за 3 года	Прибавка продуктивности	Плановая продуктивность
Коровы			
Молодняк крупного рогатого скота			

Таблица План годового оборота стада крупного рогатого скота

Виды и группы животных	Наличие на начало года		Приход				Расход				Наличие на конец года		Среднегодовое поголовье, гол.	Среднесуточный прирост живой массы 1 головы, г	Прирост живой массы, т	Кормодни, ед.				
			Живой приплод и перевод из др. групп		Покупка		Перевод в другие группы		Реализация на мясо (снятие с откорма)								Прочее выбытие		Падеж	
	гол.	живая масса, т	гол.	живая масса, т	гол.	живая масса, т	гол.	живая масса, т	гол.	живая масса, т	гол.	живая масса, т					гол.	живая масса, т		
1	2	3	4	5	6	7	8	9	10	11	12	13	14	15	16	17	18	19	20	21
Быки-производители																				
Коровы																				
Нетели																				
Телки ст. 2-х лет																				
Телки до 2-х лет																				
Бычки и кастраты всех возрастов																				
Взрослый скот на откорме																				
Телята рождение планируемого года	х	х																		
Итого																				

Таблица – проект производственной программы по молочно-товарной ферме

Показатель	Значения
Среднегодовое поголовье КРС, гол.	
в том числе: коровы	
молодняк и взрослый скот на откорме	
Поголовье крупного рогатого скота на конец года – всего, гол.	
в том числе: коровы	
быки-производители	
нетели	
молодняк и взрослый скот на откорме	
Плановый годовой надой молока на 1 корову, кг	
Плановый среднесуточный привес, г	
Валовое производство по плану, ц: молока	
прироста живой массы	
Получено приплода по плану, гол.	

Таблица Расчет потребности крупного рогатого скота в кормах

Вид корма	Потребность в кормах, ц. к. ед.		Коэффициенты перевода в кормовые единицы	Потребность в кормах, ц.		Страховой фонд, ц.		Требуется всего, ц.		
	на молоко	на прирост живой массы		на молоко	на прирост живой массы	на молоко	на прирост живой массы	на молоко	на прирост живой массы	итого
1	2	3		4	5	6	7	8	9	10
Всего требуется, ц. к. ед.				*	*	*	*	*	*	*
в том числе:										
концентраты										
грубые										
из них:										
сено										
сенаж										
солома										
сочные										
из них:										
силос										
корнеплоды										
зеленые корма										
молочные корма										

Таблица – Разработка мероприятий по повышению урожайности сельскохозяйственных культур

Планируемые мероприятия по каждой с.-х. культуре	Фактическая площадь посева за 20 г., га	Площадь под мероприятие	Нормативная прибавка урожая, ц/га	Валовой сбор за счет прибавки, ц	Дополнительная прибавка урожайности от мероприятий, ц/га

Таблица – Расчет плановой урожайности сельскохозяйственных культур, ц/га

Культуры	Средний уровень урожайности за 3 года	Дополнительная прибавка		Плановая урожайность
		от агротехнических мероприятий	от организационных мероприятий	

Таблица – Расчет минимально необходимых площадей кормовых культур

Вид корма	Источники поступления								
Количество, ц									
Урожайность, ц/га									
Площадь, га									
Количество, ц									
Урожайность, ц/га									
Площадь, га									

Таблица – Проектирование размещение культур в кормовом севообороте в планируемом году

Культуры и работы незавершенного производства в планируемом году	Факт 20__ г.		План	
	га	% к итогу	га	% к итогу
Итого посевных площадей				
Площадь пара				
Пашня в обработке		100,0		100,0

Таблица – Определение фонда рабочего времени одного механизатора в полевой период

Месяц	Период	Количество рабочих дней	Продолжительность дневной работы, ч	Фонд рабочего времени одного работника, ч	
				за месяц	за период
1	2	3	4	5	6
Март					
Апрель					
Май					
Июнь					
Июль					
Август					
Сентябрь					
Октябрь					
Ноябрь					
Итого	х		х	х	

Таблица – Проектирование потребности в рабочей силе по периодам сельскохозяйственных работ

Культуры и работы незавершенного производства	Площадь, га	Затраты труда, чел. – ч.											
		Всего**	Норматив на 1 га				всего	На плановую площадь					
			в том числе по периодам					в том числе по периодам					
			1	2	3	4		1	2	3	4		
Итого:	х	х	х	х	х	х	х						
Фонд рабочего времени 1 рабочего, часов	х	х	х	х	х	х	х						
Потребность в рабочих, чел	х	х	х	х	х	х	х						

** I период – основная обработка почвы и снегозадержание; II период – предпосевная обработка почвы и посев; III период – уход за посевами; IV период – уборка урожая и первичная подработка продукции.

Таблица – Проект потребности в тракторах и комбайнах (по нормативам технологических карт)

Культуры и работы незавершенного производства к периодам работ	Площадь га	Норматив на 1 га									Объем работ на всю площадь									
		Трактора, усл. эт. га					Комбайны, га уб. площади				Трактора, усл. эт. га			Комбайны, га уб. площади						
Итого																				
Нормативная нагрузка, усл. эт. га, га уб. пл.***																				
Требуется, шт	х	х	х	х	х	х	х	х	х	х										

*** - При расчетах использовать следующую нормативную годовую нагрузку тракторов (усл. га) и комбайнов (га. уб. пл.):

ДТ-75 – 1200; МТЗ-80,82 – 900; МТЗ-1221 – 1500; К-700, 701 – 3000; К-744 – 3200; Т-4 – 1300; Т-150 – 2100; зарубежные тракторы – 3500; СК-5 – 375; ДОН-1500 – 788; КСК-100 – 220; Енисей-1200, Полесье, Вектор-420, Акрос – 1100; Кейс – 1500; Фергюсон – 1320; Клаас – 1440.

В конкретном хозяйстве нормативная нагрузка может быть снижена с учетом фактического состояния техники

Таблица – Проект производственной программы трудового коллектива в кормопроизводстве

Наименование культур, работ незавершенного производства, услуг	Объем, га, усл. эт. га	Урожайность, ц/га		Валовой сбор со всей площади				Стоимость единицы, тыс. руб.		Стоимость валовой продукции и услуг, тыс. руб.
		Основной продукции	Побочной продукции	Основной продукции, т.	Побочной продукции			Основной продукции	Кормовой единицы	
					т	коэф. перевода	в.к. ед.			

Рекомендуемая основная литература

1. Абдразаков Ф. К., Игнатъев Л.М. Организация производства продукции растениеводства с применением ресурсосберегающих технологий: Учебное пособие [Электронный ресурс]. М.: НИЦ ИНФРА-М, 2020. 108 с. Режим доступа: <https://znanium.com/read?id=355524>
2. Агарков А.П. Теория организации. Организация производства [Электронный ресурс]. М.: Дашков и К, 2017. 272 с. Режим доступа: <http://znanium.com/catalog.php?bookinfo=415506>
3. Бухалков М. И. Производственный менеджмент: организация производства: учебник [Электронный ресурс]. 2-е изд. М.: ИНФРА-М, 2020. 395 с. – Режим доступа: <https://znanium.com/read?id=351772>
4. Головач В. М., Турчаева И.Н. Организация производства и предпринимательства в АПК: учебное пособие [Электронный ресурс]. М.: ИНФРА-М, 2021. 321 с. Режим доступа: <https://znanium.com/catalog/product/1047845> .
5. Зинич, Л. В. Производственный менеджмент: учебное пособие [Электронный ресурс] / Л. В. Зинич, Н. А. Кузнецова, Е. А. Погребцова, В. В. Сальникова. – Омск: Омский ГАУ, 2019. – 90 с. – Режим доступа: <https://reader.lanbook.com/book/126623#1>.
6. Курлыков, О. И. Производственный менеджмент: учебное пособие [Электронный ресурс] / О. И. Курлыков, А. Г. Волконская, Е. С. Казакова. – Самара: СамГАУ, 2018. – 186 с. – Режим доступа: <https://reader.lanbook.com/book/109447#1>
7. Наянов А. В., Панфилов А. В., Панфилова Е.Г. Организация производства на предприятиях АПК [Текст]: учебное пособие. ФБОУ ВО СГАУ. Саратов: Амирит, 2018. 285 с.
8. Нечаев В. И., Парамонов П. Ф., Бершицкий Ю. И. Организация производства и предпринимательство в АПК : учебник [Электронный ресурс] / под общей редакцией П. Ф. Парамонова. 3-е изд. Санкт-Петербург: Лань, 2018. 472 с. – Режим доступа: <https://fs1.e.lanbook.com/api/book/108320/page/1/img?thumb>
9. Организация производства и предпринимательство в АПК: учебник [Электронный ресурс] / М.П. Тушканов, Л.Д. Черевко, Л.Б. Винничек [и др.]; под ред. М.П. Тушканова. М.: ИНФРА-М, 2020. 270 с. – Режим доступа: <https://znanium.com/read?id=351775>
10. Организация сельскохозяйственного производства: учебник [Электронный ресурс] / М.П. Тушканов, С.И. Грядов, А.К. Пастухов [и др.]; под ред. М.П. Тушканова, Ф.К. Шакирова. М.: ИНФРА-М, 2019. 292 с. Режим доступа: <https://znanium.com/read?id=327785>
11. Организация сельскохозяйственного производства: Учебное пособие [Электронный ресурс]/ С.И. Грядов и др.; Под ред. М.П. Тушканова,

Ф.К. Шакирова. М.: НИЦ ИНФРА-М, 2014. 292 с. – Режим доступа: <http://znanium.com/catalog.php?bookinfo=427186>

12. Поздняков, В. Я. Производственный менеджмент: учебник [Электронный ресурс] / под ред. В. Я. Позднякова, В. М. Прудникова. – 2-е изд., перераб. и доп. – М.: ИНФРА-М, 2019. – 412 с. – Режим доступа: <https://znanium.com/read?id=355566>

13. Производственный менеджмент: учебное пособие [Электронный ресурс] / А. В. Назаренко, Д. В. Запорожец, Д. С. Кенина [и др.]. – Ставрополь : СтГАУ, 2017. – 140 с. – Режим доступа: <https://reader.lanbook.com/book/107210#1>

14. Радиевский М. В. Организация производства: инновационная стратегия устойчивого развития предприятия: учебник [Электронный ресурс]. М.: ИНФРА-М, 2020. 377 с. – Режим доступа: <https://znanium.com/read?id=356222>

15. Справочник экономиста аграрного производства [Текст] / Под общ. ред. А. А. Черняева. Саратов: ГНУ ПНИИЭО Россельхозакадемии, 2015. 347 с.

16. Справочник экономиста предприятия: справочник [Электронный ресурс] / под ред. доц. Н.Б. Акуленко, доц. С.Н. Кукушкина, доц. А.И. Кучеренко. М.: ИНФРА-М, 2020. 424 с. Режим доступа: <https://znanium.com/read?id=350964>

17. Туровец О. Г., Родионов В.Б., Бухалков М.И. Организация производства и управление предприятием: Учебник [Электронный ресурс] 3 - е изд. М.: ИНФРА-М, 2015. 506 с. – Режим доступа: <https://znanium.com/read?id=75863>

18. Тушканов М.П., Черевко Л.Д., Винничек Л.Б. Организация производства и предпринимательство в АПК: практикум: учеб. пособие [Электронный ресурс] / под ред. М.П. Тушканова. М.: ИНФРА-М, 2019. 307 с. – Режим доступа: <https://znanium.com/read?id=337511>

19. Фатхутдинов Р.А. Организация производства: Учебник. [Электронный ресурс]. 3-е изд., перераб. и доп. М.: ИНФРА-М, 2011. 544 с. – Режим доступа: <http://znanium.com/catalog.php?bookinfo=255791>

20. Фейзуллаев, Ф. С. Теория и практика производственного менеджмента: учебное пособие [Электронный ресурс] / Ф. С. Фейзуллаев. – Махачкала : ДагГАУ имени М.М. Джамбулатова, 2020. – 87 с. – Режим доступа: <https://reader.lanbook.com/book/138120#1>

21. Экономика и организация производства: учеб. пособие [Электронный ресурс] / под ред. Ю.И. Трещевского, Ю.В. Вертаковой, Л.П. Пидоймо ; рук. авт. кол. Ю.В. Вертакова. М.: ИНФРА-М, 2021. 381 с. - Режим доступа: <https://znanium.com/read?id=373563>

Составитель
Наянов Александр Вячеславович

Методические указания по выполнению курсовых проектов по дисциплине «Производственный менеджмент в агробизнесе» для обучающихся направления подготовки 38.03.02 Менеджмент

В авторской редакции

Федеральное государственное бюджетное образовательное учреждение высшего образования
«Саратовский государственный аграрный университет им. Н.И. Вавилова»
410600, Саратов, Театральная пл., 1.